

Kompletterande samrådsunderlag avseende infartsväg

Inför ansökan om tillstånd för
Vindpark Brattön-Sälelund

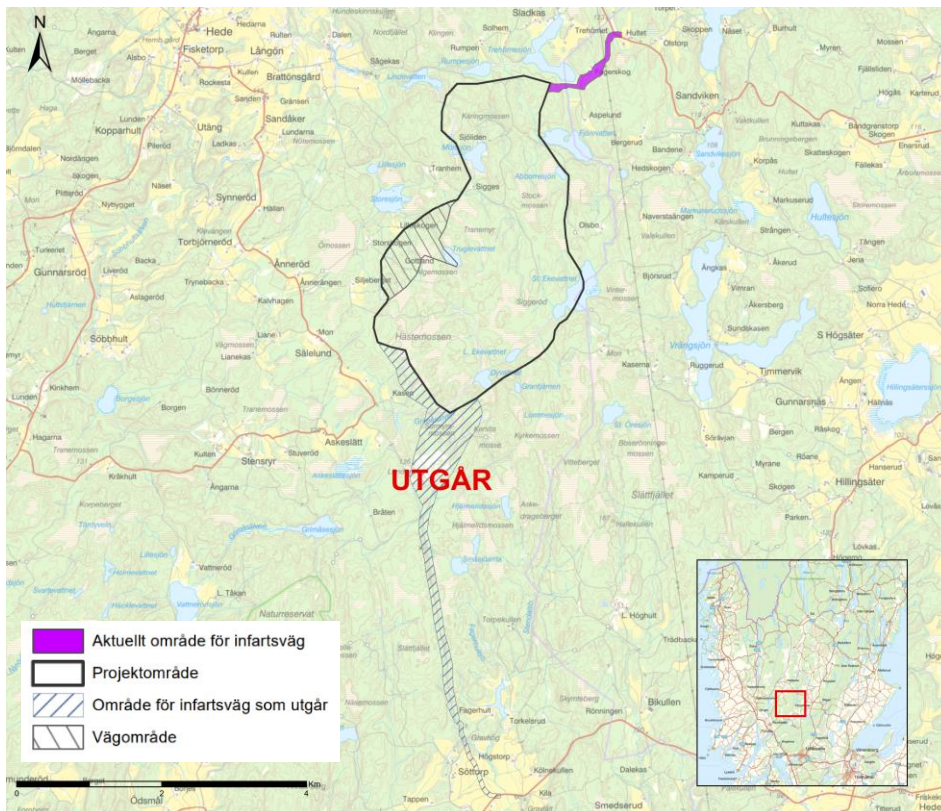
2023-10-20



Inledning

Rabbalshede Kraft utreder att etablera en gruppstation för vindkraft ("vindkraftpark") vid Brattön-Sälelund i Munkedals kommun, Västra Götalands län. Projektområdet bedöms kunna rymma upp till 9 stycken vindkraftverk med en maximal totalhöjd på 290 m, se Figur 1. Inför ansökan om tillstånd för vindparken genomfördes under våren 2023 ett avgränsningssamråd enligt bestämmelserna i 6 kap. miljöbalken. Det genomförda samrådet omfattade ett område inom vilket möjligheten att med en infartsväg ansluta vindparken med allmän väg planerades att utredas i den kommande miljökonsekvensbeskrivningen (MKB), se blårandigt område i Figur 1 nedan. I det tidigare samrådsunderlaget påtalades att andra alternativ för infartsväg kunde komma att bli aktuella. Efter genomfört samråd inkom synpunkter avseende föreslagen infartsväg och Rabbalshede Kraft har utrett området vidare vilket sammantaget lett till att området för infartsväg utgår och ett nytt område för infartsväg planeras att omfattas av ansökan, se lila område i Figur 1 nedan.

Syftet med detta samråd är att komplettera tidigare samråd och samrådsunderlag med en ny sträcka avseende infartsväg till vindpark Brattön-Sälelund. Anledningen till att en ny infartsväg tagits fram beror bl. a. på markanvändning, markförhållanden och väglängd. Samrådet genomförs med länsstyrelsen Västra Götalands län, Munkedal kommun, Färgelanda kommun samt fastighetsägare och närboende i anslutning till den infartsväg som nu utreds. Det ursprungliga samrådsunderlaget samt detta kompletterande samrådsunderlag finns tillgängligt på Rabbalshede Krafts hemsida: www.rabbalshedekraft.se/sv/projekt/bratton-salelund. De synpunkter som kommer in under det kompletterande samrådet är mycket värdefulla för projektet och kommer, tillsammans med yttranden från avgränsningssamrådet, inventeringar och annat utredningsmaterial, att ligga till grund för projektets fortsatta utveckling.



Figur 1. Projektområdets lokalisering i Munkedal och Färgelanda kommun, Västra Götalands län. Blårandigt område utgår och lila område tillkommer som område för infartsväg.

Administrativa uppgifter

Verksamhetsutövare	Rabbalshede Kraft AB, Marknadsvägen 1, 457 55 Rabbalshede. Org.nr: 556681-4652
Kontaktperson Rabbalshede Kraft AB	Projektledare: Philip Sjöstrand, 070 284 70 55, philip.sjostrand@rabbalshedekraft.se
Kontaktperson konsult WSP Sverige AB	Uppdragsledare MKB: Stina Segerström, stina.segerstrom@wsp.com

Verksamheten

Den planerade infartsvägen är ca 1,5 kilometer lång och lokaliserad nordost om vindparkens projektområde. Infartsvägen utgår från länsväg 941 mellan Hedekas och Färgelanda och sträcker sig sedan söderut för att ansluta till projektområdet. Infartsvägen utgörs till cirka en tredjedel av befintlig väg, resterande sträckning utgör nyanläggning av väg.

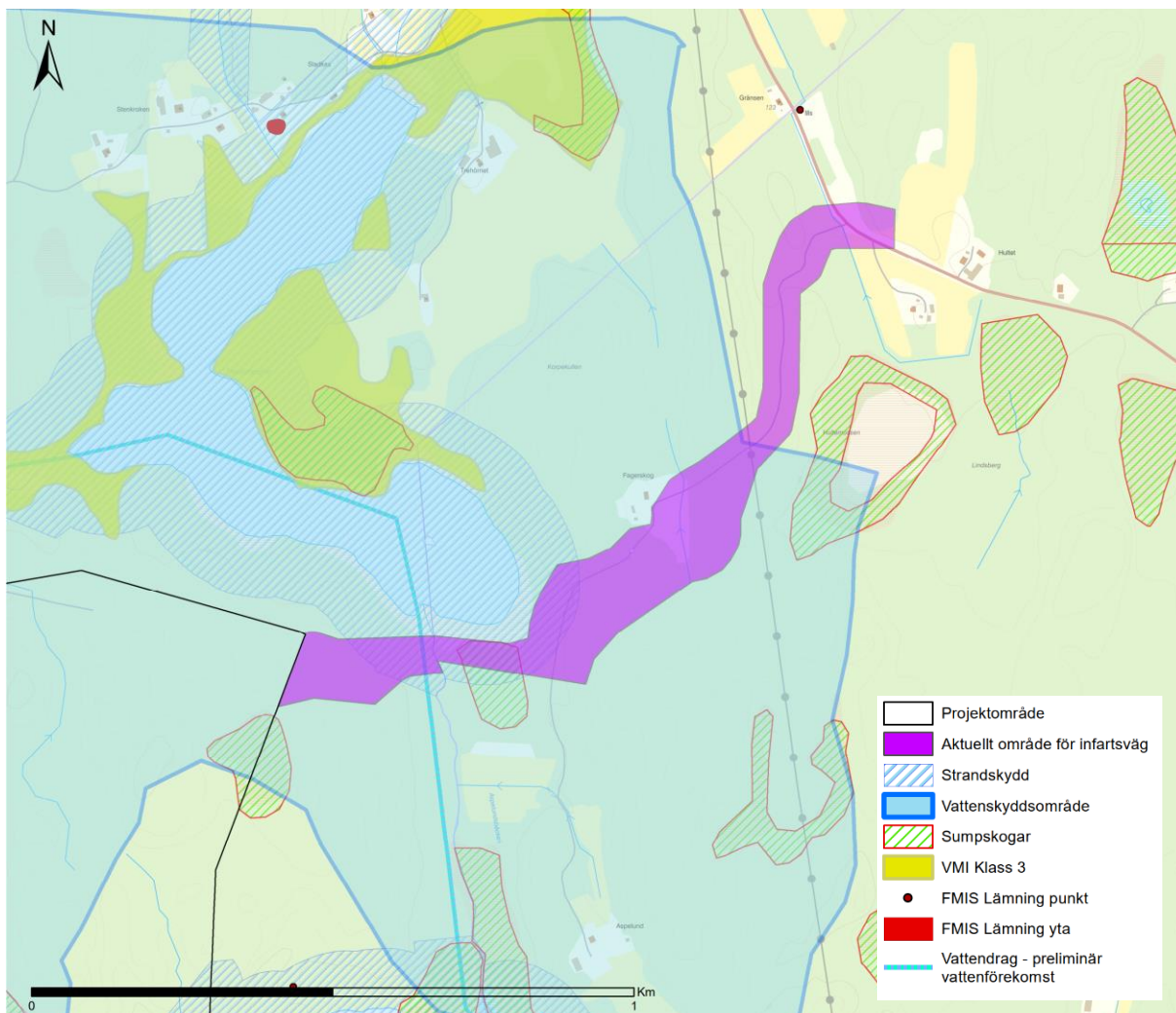
Infartsvägen kommer till största del nyttjas under anläggning och avveckling av vindparken för transporter av komponenter och övrigt material. Under drifttiden kommer vägen främst användas vid reparationer och service.

Den del av infartsvägen som utgörs av befintlig väg kan komma att behöva rätas, breddas och förstärkas för att kunna användas av de transporter som behövs vid byggnation av vindparken. Förstärkt väg och ny väg har i stort sett samma uppbyggnad och vägbredden inklusive slänter är cirka 5,5-6 meter. Runt vägarna behövs även avverkning/ röjning för att transporterna ska komma fram vilket totalt ger en bredd på cirka 20 m.

Förutsättningar och miljöeffekter

Nedan redovisas miljöns känslighet i området för infartsvägen som kan antas bli påverkade. All redovisning sker med dagens kunskap och i den utsträckning som uppgifter finns tillgängliga. I Figur 2 redovisas utpekade värden avseende natur, kultur och hydrologi i anslutning till området för infartsvägen.

Verksamhetens (infartsvägens) huvudsakliga miljöeffekter bedöms i nuläget uppstå till följd av påverkan på naturmiljö och hydrologi till följd av det markanspråk som infartsvägen kräver. För information om förutsättningar och miljöeffekter för vindparken i sin helhet hänvisas till det ursprungliga samrådsunderlaget: www.rabbalshedekraft.se/sv/projekt/bratton-salelund.



Figur 2. Utpekade värden avseende natur, kultur och hydrologi i anslutning till området för infartsvägen.

Naturmiljö och hydrologi

Skogsmark med naturvärden är känsliga för påverkan från t ex avverkning, exploatering eller förändrad hydrologi. Risk för en eventuell hydrogeologisk och hydrologisk påverkan uppkommer då anläggande av nya tillfartsvägar och/eller uppgradering av befintlig väg riskerar att förändra den naturliga yt- eller grundvattenavrinningen. Tillfällig grumling av vattendrag kan då komma att uppstå.

Infartsvägen berör utkanten av vattenskyddsområdet Kärnsjön, ljusblått område i Figur 2. Berört vattenskyddsområde är 28,6 hektar och sträcker sig över fyra kommuner: Munkedal, Tanum, Dals-Ed och Färgelanda.

Vattenskyddsområdet är indelat i olika skyddszoner med tillhörande skydds- och ordningsföreskrifter beslutade av länsstyrelsen Västra Götaland. Skyddsföreskrifterna innefattar bland annat hantering av petroleumprodukter, markarbeten samt upplag och deponier. Infartsvägen passerar inom strandskyddat område runt Trehörnesjön och över Brattöälven som omfattas av miljö kvalitetsnormer (MKN). Området för infartsvägen berör en av Skogsstyrelsen utpekad sumpskog.

Generellt kan det i vindkraftsprojekt, med hjälp av olika typer av restriktioner och planering, anläggas tillfartsvägar, fundament, uppställningsytor etc. med hänsyn till befintliga värden, så att påverkan blir liten och lokal. Detta innebär att risken för negativa effekter på naturmiljön generellt är liten.

Uppgradering av befintlig väg och nyanläggning av väg kommer att ske så att vattnets naturliga flöden inte hindras. På så vis beaktas vattendragens egenskaper som livsmiljöer och spridningsvägar för växt- och djurarter och negativ påverkan på områdets hydrologi begränsas.

Inventeringar

En naturvärdesinventering och en hydrologisk utredning kommer göras inom projektet för att utreda specifika lokaliseringar av naturvärden, skyddade arter i projektområdet och påverkan på vattenförekomster samt de naturvärden som indirekt kan påverkas kommer att utredas inom ramen för MKB. Utifrån genomförda utredningar kommer även lämpliga skyddsåtgärder föreslås för att i möjligaste mån undvika påverkan på naturvärden och hydrologin. Även en kulturmiljöinventering kommer göras inom området. Resultaten kommer att redovisas samt biläggas i kommande MKB.

Omfattning av Miljökonsekvensbeskrivning

Detta kompletterande samrådsunderlag och inkomna synpunkter kommer att, tillsammans med tidigare samrådsunderlag och redan inkomna synpunkter, beaktas i fortsatt arbete och i kommande MKB.